

### de 1874 à 1950 :

LA CRÉATION DU GROUPE COSTAMAGNA

UNE IDENTITÉ D'INDUSTRIEL - PRODUCTEUR DE TERRE CUITE

Durant cette première période, l'activité de l'entreprise était essentiellement basée sur l'industrie de la terre cuite avec l'exploitation de nombreuses tuileries briqueteries dans le Sud de la France (11). A cette époque le négoce n'était qu'un complément de l'activité industrielle, permettant en premier lieu d'assurer l'écoulement des fabrications industrielles et distribuer quelques produits de gros œuvre, à travers un réseau de distribution de 15 dépôts répartis dans 3 secteurs, Alpes maritimes, Var et Sud Ouest.

La naissance du groupe Costamagna, c'est aussi l'alliance des familles Veran et Costamagna - alliance du Var et des Alpes Maritimes.

### de 1950 à 1975 :

DE LA RECHERCHE À L'INNOVATION : L'INDUSTRIALISATION DU BÂTIMENT

COSTAMAGNA, UN PRODUCTEUR, NÉGOCIANT, CONCEPTEUR

Cette période est marquée par le développement simultané des activités de production et de distribution exprimé par :

- Le développement quantitatif et qualitatif du réseau de distribution avec des créations ou rachats de dépôts et l'élargissement de la gamme distribuée
- L'innovation dans les techniques de construction concrétisée au niveau de la recherche et de la production.

D'importants travaux de recherche dans le domaine du béton ont favorisé des innovations technologiques de premier plan : plancher à poutrelles...

Détenteur de brevets, chef de file d'un réseau de licenciés, Costamagna est à l'origine d'un patrimoine technologique qui a essaimé sur l'ensemble du territoire et dans plusieurs pays étrangers.

### de 1975 à nos jours :

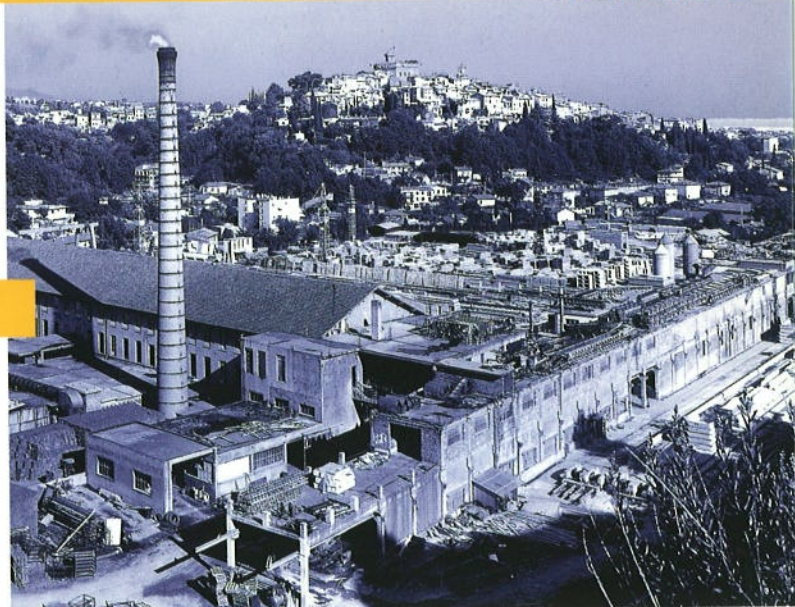
L'ÈRE DE LA DISTRIBUTION ET DES ACTIVITÉS DE SERVICE.

La récession industrielle, la crise du bâtiment ont amené peu à peu les activités à évoluer tandis que les structures se modifiaient. Souhaitant avant tout privilégier son identité familiale et régionale, le groupe tout en se recentrant sur son activité de base, les matériaux de construction, a entrepris une politique de diversification de ses activités, et de développement de son patrimoine immobilier accompagné par une mise en valeur de l'activité agricole.

Pour faire face aux évolutions du métier et des marchés, l'évolution de la branche distribution se poursuit avec :

pour la partie négoce, la modification du réseau de distribution avec des achats, des cessions, des déplacements de sites, et la transformation des points de vente avec l'ouverture aux particuliers...

Par ailleurs des activités complémentaires vont apparaître : la distribution et la maintenance de matériel de manutention et de stockage, par la filiale Vercos Manutention. Et tout récemment, au cours de l'année 2000, une ouverture à l'international avec la société monégasque Costamagna International (ex-Docks du Bâtiment), et sa spécialisation dans l'import-export de produits afférents à la construction.



docks costamagna  
maison  
LITTEL ESSELIER VERAN  
BOUTIQUE DU CAERCLANE  
vercos manutention  
PLANCHER RECTOR  
C.E.F.C.



*2 guerres mondiales, des crises diverses, des révolutions industrielles et technologiques, la naissance de 2 nouveaux siècles... et toujours une même volonté : évolution, adaptation, innovation, pour une même vocation : des matériaux et techniques de construction au service du bâtiment... Au service du client.*



**costamagna**

costamagna distribution - chemin des travaux - 06800 Cagnes-sur-Mer - tél : 04 92 02 63 00 - fax : 04 93 22 03 37

# UNE HISTOIRE D'ENTREPRISE : HISTOIRE D'HOMMES... DE TECHNIQUES... DE MATÉRIAUX.

**De 1874 à 1950 :**

**La création du Groupe costamagna  
Une Identité d'industriel – Producteur de terre cuite**

A la fin du XIX ème siècle, les familles Veran et Costamagna débutent dans le bâtiment et coexistent chacune dans leur département.



**1874 :**

Création du premier négoce de matériaux à Nice, quartier Carabacel (06) par Antoine Vérán.

**1885 :**

Ouverture de la tuilerie briqueterie d'Airebelle à Puget sur Argens (83) où travaille dès l'age de 12 ans Joseph Costamagna, qui après avoir contribué à la mise en route d'usines en Tunisie et en Argentine, en prend la direction en 1902 et en devient propriétaire en 1913.



Animateur pendant plus de trois quart de siècle des tuileries de Puget sur Argens, à l'origine de la progression et du développement des activités, Joseph Costamagna est le fondateur du Groupe Costamagna.

**1903 :**

Ouverture de la tuilerie briqueterie de St Martin du Var par Antoine et Charles Veran.



**1926 :**

Les familles Veran et Costamagna s'unissent ; Cette alliance donnera peu à peu naissance au Groupe Veran Costamagna.

**1927 :**

Première concrétisation, fondation de la briqueterie Veran Costamagna à Cagnes sur mer (06) par BM Costamagna.

**1938 :**

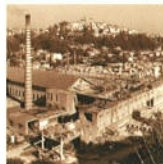
Implantation du groupe Costamagna dans le Sud Ouest, rachat des tuileries de Narbonne en partenariat avec les tuileries de Marseille . A cette époque, l'activité industrielle reposait sur l'exploitation de 11 tuileries – briqueteries dans le Sud de la France :



ALPES MARITIMES : St Martin du Var – Cagnes sur mer – Cannes l'Abadie

VAR : Puget sur Argens (Airebelle) – Fréjus (Le Colombier et Bellevue)

SUD OUEST : Narbonne – Montricoux - Villeneuve sur Lot – Castres – Muret – Biarritz



Le négoce complément de l'activité industrielle, constituait un réseau de 15 Dépôts :

ALPES MARITIMES : Monaco, Nice, Cagnes sur mer, Vence, Antibes, Pré du Lac et Grasse (2)

VAR : St Raphael, Le Muy, Draguignan, St Tropez, Toulon

SUD OUEST : Narbonne, Villeneuve sur Lot

Dans le cadre de ses activités industrielles, le groupe exploitait des carrières, et était également producteur de plâtre.

**De 1950 à 1975 :**

**De la recherche à l'innovation : L'industrialisation du bâtiment. Costamagna, un Producteur, Négociant, Concepteur**

Dès 1950, en complément de son activité antérieure (terre cuite), le groupe sous l'impulsion de BM Costamagna, s'est attaché au développement et à la modernisation des matériaux et des techniques du bâtiment et des travaux publics avec ses structures : Préfabrication Costamagna, Procédés Costamagna, et CERC.

Des travaux de recherche dans le domaine du béton, sont à l'origine d'innovations technologiques de premier plan qui ont notamment donné naissance à toute une gamme d'éléments allant du plancher à poutrelles en béton précontraint aux grands panneaux isolants en matériaux de synthèse, en passant par les poutres, les dalles, le béton architectural, et au delà du bâtiment : les traverses monoblocs sous voie ferrée et les appontements destinés aux ports de plaisance, ports de commerce, arsenal de Toulon.

Parallèlement à son activité d'industriel, dès 1965, le groupe Costamagna a mis ses services spécialisés (bureau d'étude, réseau commercial, assistance technique) à disposition d'un Groupement d'Entreprises Régionales essentiellement positionné sur les consultations des grands Ministères Constructeurs.

De nombreux lycées, universités, centres de tri, hôpitaux... ont été réalisés sur les bases des Procédés Costamagna, tant en termes de matériaux que de savoir faire.

**1953 :**

Préfabrication de planchers précontraints.

**1956 :**

Préfabrication lourde.

**1958 :**

Mise en place du réseau national de licenciés : Plancher Rector.

**1966 :**

Procédés Costamagna / Groupement d'entreprises régionales.

**1968 :**  
Maisons Costamagna.

**1971 :**  
Création du CERC : centre informatique de calcul à Cagnes sur mer.

**1973 :**  
Maicos : Maisons industrialisées en Isobéton.

**1980 :**  
Nouveau Rector cranté.

**1981 :**  
Système constructif GC3 ensemble de composants de structure, murs et planchers en éléments de série, produits industriellement par démoulage immédiat.

Durant cette période, Costamagna apparaît sous une triple identité :  
PRODUCTEUR (terre cuite et béton)  
NÉGOCIANT (grossiste en matériaux de construction)  
CONCEPTEUR (Propriétaire de brevets et licences)

**De 1975 à nos jours :**  
**L'ère de la Distribution et des activités de service**

La récession industrielle, la crise du bâtiment ont amené peu à peu les activités à évoluer et à se diversifier autour de 2 branches : la distribution et l'activité immobilière et agricole.

**LA DISTRIBUTION :**  
NÉGOCE : Modification du réseau de distribution avec au cours de ces 25 ans des achats, des cessions, des déplacements et une évolution marquante avec l'ouverture aux particuliers.

Dans un premier temps, cette nouvelle orientation s'exprime avec le développement d'une branche de détail en bricolage et carrelages sous les enseignes Ma Maison et Boutique du carrelage.

**1971 :**  
ouverture du premier magasin Ma Maison à Antibes

Dans les années 1990 : recentrage des activités matériaux avec l'intégration des branches bricolage et carrelages en une seule activité : la distribution

En complément du réseau

**1990 :**  
rachat d'une société implantée dans l'Est varois (La Seyne, La Farlède, Le Beausset)

**1994 :**  
Création de la filiale Costamagna Latour par association avec la famille Latour : 2 dépôts implantés à Pignans et au Cannet des Maures.

En 2000 le réseau de distribution comprend 20 Points de vente.

PARALLÈLEMENT, DÉVELOPPEMENT D'ACTIVITÉS COMPLÉMENTAIRES EN MATIÈRE DE DISTRIBUTION :

**1980 :**  
Création de la filiale Vercos Manutention chargée de la distribution et la maintenance de matériel de manutention et de stockage, exerçant son activité dans le Var et les Alpes Maritimes.

**2000 :**  
Transformation de la société monégasque Docks du Bâtiment en Costamagna International, spécialisée dans l'import - export de produits afférents à la construction.

**L'IMMOBILIER ET L'ACTIVITÉ AGRICOLE :**  
A côté de la distribution une autre branche, s'est développée et organisée au cours de ces années : l'immobilier et la mise en valeur de l'activité agricole.

Développement des sociétés immobilières amenées à gérer un parc immobilier constitué au fil des années. L'exploitation des sites d'anciennes sociétés de production a favorisé le développement de zones d'activités commerciales et artisanales à Puget sur Argens, St martin sur Var et Cagnes sur Mer notamment avec un important projet sur le site de l'ancienne briqueterie.

Le développement agricole est lui aussi fortement lié aux activités antérieures : à l'origine, réserves d'argile indispensable pour l'industrie de la terre cuite, les terrains agricoles, sont aujourd'hui exploités à des fins viticoles et vinicoles.

**1979 :**  
Constitution du Domaine des Escaravattiers avec une production de vin de pays du Var. Depuis la gamme s'est largement diversifiée : Vin de pays du Var, AOC Côtes de Provence, (blanc, rosé, rouge) Méthode Champenoise (blanc et rosé)...

